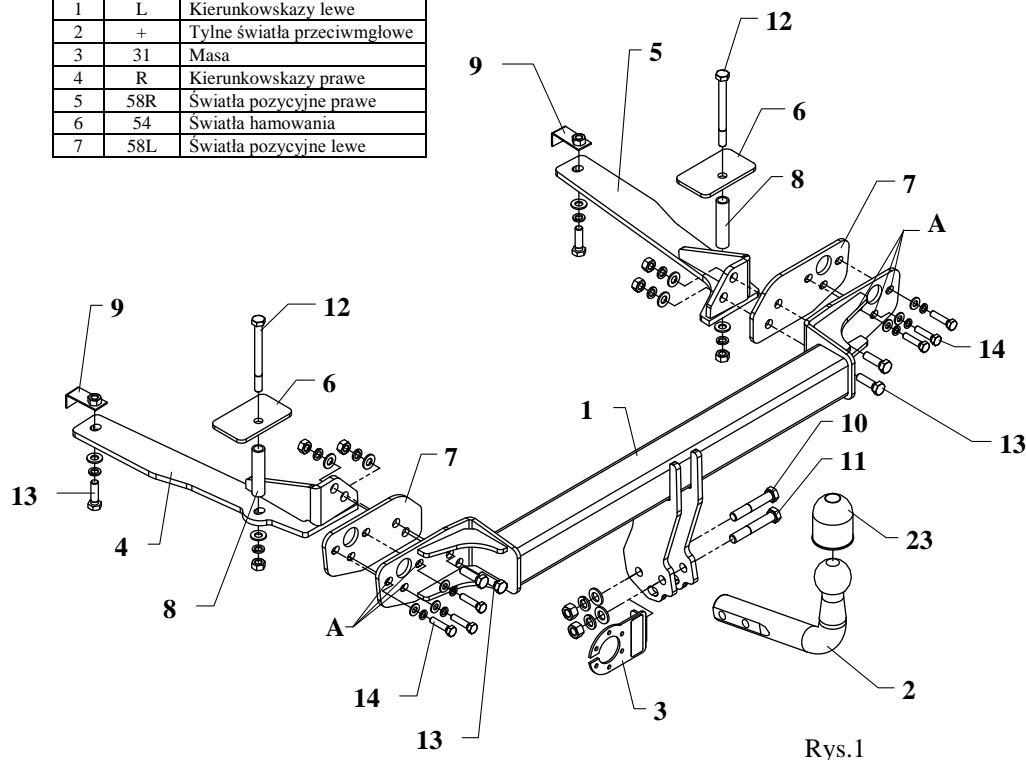


INSTRUKCJA

Montażu i eksploatacji zaczepu kulowego

Oznaczenie zacisku wg		Łączenie przewodów
ISO	PN	
1	L	Kierunkowskazy lewe
2	+	Tylne światła przeciwmgłowe
3	31	Masa
4	R	Kierunkowskazy prawe
5	58R	Światła pozycyjne prawe
6	54	Światła hamowania
7	58L	Światła pozycyjne lewe



Rys.1

Zaczep kulowy przeznaczony jest do zamontowania w samochodzie **HONDA ACCORD 4drz., (CL7, CL9 CN1), poza silnikiem 2,4l i Type S**, produkowanego od 01.2003r. do 07.2008r. numer katalogowy **Y30** i służy do ciągnięcia przyczep o masie całkowitej **1500 kg** i nacisku na kulę max **75 kg**.

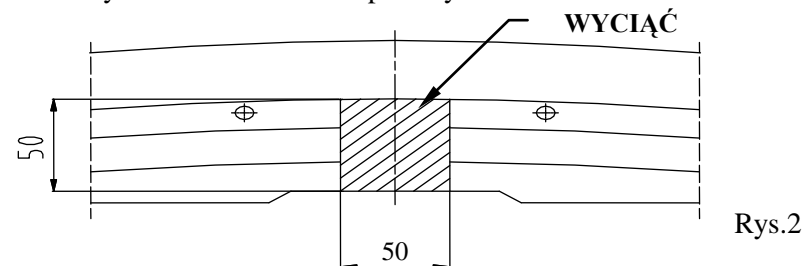
INFORMACJA WSTĘPNA

Zaczep kulowy jest skonstruowany zgodnie z zasadami bezpieczeństwa ruchu drogowego a jego niezawodność została potwierdzona licznymi testami. Jednakże niezawodność zaczepów kulowych jest zależna również od prawidłowego montażu oraz prawidłowej eksploatacji. Z tego powodu prosimy Państwa o staranne przeczytanie niniejszej instrukcji montażu oraz przestrzeganie właściwych wskazówek.

Zaczep należy zamontować w miejscach do tego celu przeznaczonych przez producenta samochodu.

Kolejność czynności przy montażu

1. Zdemontować zderzak oraz metalowe wzmocnienie, które nie będzie ponownie montowane, a w części bagażowej osłony boczne i tylnego płata.
2. W miejscach fabrycznie nakiełkowanych, które znajdują się po lewej oraz po prawej stronie w części bagażowej, wykonać otwory wiertłem $\varnothing 18$ mm.
3. W wykonane otwory włożyć tulejki $\varnothing 17$ mm (poz. 8) o długości 73 mm.
4. Do tylnego płata przyłożyć belkę zaczepu (poz. 1) tak, aby otwory (poz. A) pokryły się z otworami po odkręconym wzmocnieniu i skrócić śrubami M8x35mm (luźno) – poz. 14.
5. Elementy (poz. 4 i 5) przyłożyć do podłużnicy i tylnego płata i skrócić śrubami M10x110mm (poz. 12) i M10x35mm (poz. 13).
6. Zamontować maskownicę oraz zderzak po uprzednim wycięciu jego fragmentu o wymiarach 50x50mm – patrz rysunek 2.



Rys.2

7. Dokręcić wszystkie śruby z momentem, jak pokazano w tabeli.
8. Przykręcić część kulistą zaczepu (poz. 2) wraz z blachą pod gniazdo (poz. 3) śrubami M12x75mm (poz. 11) oraz M12x70mm (poz. 10) z wyposażenia.
9. Podłączyć przewody z gniazdka 7 – bieg. do instalacji elektrycznej zgodnie z instrukcją fabryczną samochodu (zaleca się wykonanie w ASO).
10. Uzupełnić ewentualne ubytki powłoki malarskiej zaczepu powstałe w trakcie montażu.

Zalecany moment skręcający dla śrub i nakrętek 8,8:

M 8 - 25 Nm	M 10 - 55 Nm
M 12 - 85 Nm	M 14 - 135 Nm

UWAGA

Po zamontowaniu zaczepu kulowego należy uzyskać wpis w dowodzie rejestracyjnym pojazdu na „stacji kontroli pojazdów” właściwej dla miejsca zamieszkania.

Samochód powinien być wyposażony w :

- kierunkowskazy boczne
 - lusterka boczne o rozstawie co najmniej szerokości przyczepy
- Sprawdzać śruby mocujące zaczep kulowego po około 1 000 km przebiegu eksploatacji. Kula zaczepu musi być utrzymana w czystości i konserwowana smarem stałym.

Wyposażenie zaczepu:

Poz. 1 Nazwa: Belka haka Ilość szt: 1	Poz. 6 Nazwa: Nakładka Ilość szt: 2	Poz. 12 Nazwa: Śruba 8,8 B Ilość szt: 2 Wymiar: M10x110mm	Poz. 18 Nazwa: Podkładka płaska Ilość szt: 8 Wymiar: Ø10,5mm
	Poz. 7 Nazwa: Płyta wspornika Ilość szt: 2	Poz. 13 Nazwa: Śruba 8,8 B Ilość szt: 6 Wymiar: M10x35mm	Poz. 19 Nazwa: Podkładka płaska Ilość szt: 6 Wymiar: Ø8,5mm
Poz. 2 Nazwa: Część kulista Ilość szt: 1	Poz. 8 Nazwa: Tuleja dystansowa Ilość szt: 2	Poz. 14 Nazwa: Śruba 8,8 B Ilość szt: 6 Wymiar: M8x35mm	Poz. 20 Nazwa: Podkładka sprężysta Ilość szt: 2 Wymiar: Ø12,2mm
	Poz. 9 Nazwa: Wysięgnik z nakrętką Ilość szt: 2	Poz. 15 Nazwa: Nakrętka 8 B Ilość szt: 2 Wymiar: M12	Poz. 21 Nazwa: Podkładka sprężysta Ilość szt: 8 Wymiar: Ø10,2mm
Poz. 3 Nazwa: Płyta gniazda Ilość szt: 1		Poz. 16 Nazwa: Nakrętka 8 B Ilość szt: 6 Wymiar: M10	Poz. 22 Nazwa: Podkładka sprężysta Ilość szt: 6 Wymiar: Ø8,2mm
Poz. 4 Nazwa: Wspornik lewy Ilość szt: 1	Poz. 10 Nazwa: Śruba 8,8 B Ilość szt: 1 Wymiar: M12x75mm		
Poz. 5 Nazwa: Wspornik prawy Ilość szt: 1	Poz. 11 Nazwa: Śruba 8,8 B Ilość szt: 1 Wymiar: M12x70mm	Poz. 17 Nazwa: Podkładka płaska Ilość szt: 2 Wymiar: Ø13mm	Poz. 23 Nazwa: Osłona kuli Ilość szt: 1

KARTA GWARANCYJNA

Producent udziela gwarancji niniejszą kartą gwarancyjną na okres 24 miesięcy licząc od dnia zakupu zaczepu kulowego do samochodu:

HONDA ACCORD

4 drz., (CL7, CL9 CN1), poza silnikiem 2,4i i Type S
produkowanego od 01.2003r. do 07.2008r.

Data produkcji Data zakupu.....

Zakres gwarancji obejmuje wyłącznie wady jakościowe wynikające z winy producenta.

Gwarancja nie obejmuje natomiast uszkodzeń zawinionych przez nabywcę, wynikających z niewłaściwego montażu, użytkowania lub konserwacji, uszkodzeń mechanicznych, normalnego zużycia podczas eksploatacji itp.

Gwarancja udzielona na zakupiony towar nie wyłącza, nie ogranicza ani nie zawiesza uprawnień kupującego wynikających z niezgodności towaru z umową.

Reklamacje należy zgłaszać w punkcie sprzedaży, składając jednocześnie kartę gwarancyjną. Usunięcie "wady" następuje po stwierdzeniu przez punkt sprzedaży wspólnie z producentem słuszności złożonej reklamacji.

Reklamacja powinna być załatwiona w ciągu 14 dni od dnia uznania reklamacji.

Karta gwarancyjna jest nieważna jeżeli nie jest wypełniona i podpisana.

Data zgłoszenia reklamacji:



PPUH AUTO-HAK S.J.

Produkcja Zaczepów Kulowych
 Henryk i Zbigniew Nejman
 76-200 SŁUPSK ul. Słoneczna 16K
 tel/fax (059) 8-414-414; 8-414-413
 E-mail: office@autohak.com.pl
 www. autohak.com.pl

Zaczep kulowy bez wyposażenia elektrycznego

Klasa: **A50-X** Nr kat. **Y30**

Przeznaczony do zamontowania w samochodzie:

Producent: **HONDA**

Model: **ACCORD**

Typ: **4 drz., (CL7, CL9 CN1),**

poza silnikiem 2,4i i Type S

produkowanego od 01.2003r. do 07.2008r.

Dane techniczne:

Wartość siły **D** : **8,25 kN**

maksymalna masa przyczepy: **1500 kg**

maksymalny nacisk na kulę: **75 kg**

Numer homologacji zgodnie z wytycznymi

regulaminu EKG/ONZ 55.01: **E20-55R-01 1175**

INFORMACJA WSTĘPNA

Zaczep kulowy jest skonstruowany zgodnie z zasadami bezpieczeństwa ruchu drogowego. Zaczep kulowy jest elementem wpływającym na bezpieczeństwo jazdy i może zostać zainstalowany wyłącznie przez personel wyspecjalizowany. Niedopuszczalne jest dokonywanie jakichkolwiek zmian w konstrukcji zaczepu. Powoduje to wygaśnięcie dopuszczenia do stosowania. W przypadku obecności masy izolacyjnej lub osłony podwozia w miejscu przylegania zaczepu, należy ją usunąć. Nieosłonięte miejsca karoserii oraz wywiercone otwory należy pomalować farbą antykorozyjną.

Informacjami wiążącymi odnośnie wartości obciążeń są dane podawane przez producenta samochodu, względnie wartości maksymalnej masy przyczepy oraz maksymalnego nacisku na kulę, przy czym wartości parametrów zaczepu kulowego nie mogą być przekroczone.

Wzór do obliczania wartości siły D:

$$\frac{\text{Maks. masa przyczepy [kg]} \times \text{Maks. masa samochodu [kg]}}{\text{Maks. masa przyczepy [kg]} + \text{Maks. masa samochodu [kg]}} \times \frac{9,81}{1000} = D \text{ [kN]}$$